



HRONOV – VELKÉ POŘÍČÍ

Krajinný okrsek č. 12



Výměra okrsku	1382 ha
Zájmové obce	Velké Poříčí (359 ha), Velké Petrovice (5 ha), Náchod (367 ha), Hronov (636 ha), Horní Radechová (15 ha)
Typologie dle ZÚR	Lesozemědělské krajiny
Základní popis	Krajinný okrsek zahrnuje zastavěné údolí Metuje, rozšiřující se k jihu do urbanizované krajiny Hronova a Velkého Poříčí až k Náchodu. Jedná se o silně urbanizované území v krajinném suterénu historicky zastavěné nivy Metuje. Severojižní osou pásového osídlení je komunikační koridor, slučující silnici II/303 a železnici. Na západě je okrsek ve směru S–J zřetelně vymezen svažitým krajinným zlomem (s kótou Na Vrších), severně masivem Jestřebích hor s branou do CHKO na soutoku Metuje s Dřevíčem a kopcem Homole se zříceninou. Východně pak hranou otevřenou zvýšené krajinné terasy pod Žďárky, jižně nížinnou vazbou do prostoru Bělovse a Náchoda.

Vlastní krajina dle ÚSK KHK	Broumovsko, Náchodsko
Katastrální území	Velké Poříčí (359 ha), Velké Petrovice (5 ha), Malé Poříčí (198 ha), Babí u Náchoda (64 ha), Pavlišov (105 ha), Slavíkov u Náchoda (15 ha), Hronov (238 ha), Žabokrký (130 ha), Zbečnick (189 ha)
Platná ÚPD	UPM Hronov 2005, změna č. 1 ÚPM Hronov 2012, ÚP Velké Poříčí 2007, změna č. 1 ÚP Velké Poříčí 2008, změna č. 2 ÚP Velké Poříčí 2011, změna č. 3 ÚP Velké Poříčí 2013, změna č. 4 ÚP Velké Poříčí 2016, ÚP Náchod 2016, rozpracovanost změna č. 1 ÚP Náchod, ÚS veřejného prostranství "Nad nemocnicí" (lokalita Z21/n, Z9/sm a P13/n + koridor ZDk4 Územního plánu Náchod) 2019, ÚP Velké Petrovice 2017, ÚP Horní Radechová 2010, změna č. 1 ÚP Horní Radechová 2011, rozpracovanost změna č. 2 ÚP Horní Radechová
Zpracované komplexní pozemkové úpravy	Slavíkov u Náchoda - ukončena 2000; Pavlišov - ukončena 2000; Velké Petrovice - ukončena 2005

RÁMCOVÉ PODMÍNKY VYUŽITÍ (ÚZEMNÍ PLÁNY OBCÍ)

Podmínky pro uspořádání krajiny (vztah sídlo krajina)	Hronov prakticky zcela naplňuje severní část kotliny urbánní strukturou, střed a jih kotliny zaplňuje Velké a Malé Poříčí. Sídelní prostor kotliny je krajinně determinován, zásadní další plošný rozvoj je možný jen v jižní části nebo ve zvýšených polohách nad kotlinou.
Využití ploch	Obecně je bydlení obyvatel (Hronova i Velkého Poříčí) soustředěno více na levém břehu Metuje, pravý břeh více pro výrobní a smíšenou zástavbu. Výjimkou zástavba na Zbečnicku, která je součástí okrsku a zároveň nástupem do západní části údolí v Okr 13 – Jestřebí Hory západ. Rozvojové plochy BV východně Hronova stoupají až přes hranice okrsku do Okr 11, zde kopec Na Příčnici je krajinným terénním limitem. Rozvojové plochy BV na Zbečnicku jsou opět nad městem opřené do svažitého krajinného pozadí. Drobné rozvojové plochy směrem na Žabokrkami a Velký Dřevíč nemohou zásadně ovlivnit zřetelnou přírodní bránu do Broumovska. Velké Poříčí nabízí ještě rezervy pro BV, BI a VL v okrajové údolní poloze až k Homoli, další plochy uvnitř zastavěného území u železnice a silnice II/303.
Podmínky pro turismus a rekreační využití krajiny	Podmínky pro turismus jsou rozvinuty spíše ve vrcholových podmínkách (hlavně Jestřebích hor), údolní polohy jsou zaplněny civilními aktivitami. Podmínky pro nástup na turistické trasy jsou vytvořeny na úpatí Jestřebích hor, tedy severu Hronova. Větší eskalace se neočekává. Z pohledu městských kulturních aktivit přitahuje Hronov návštěvníky na své tradiční akce.
Ochrana přírodních hodnot	Severní část krajinného okrsku spadá do CHKO Broumovsko. EVL Metuje a Dřevíč a EVL Kozínek - postupovat dle SDO a plánu péče CHKO. Památný strom – Hrnčířův jasan, památná Lípa srdčitá; zajistit nezastavitelnost pozemků v rámci ochranného pásma. Obecně doporučujeme v rámci ÚPD chránit lesní pozemky a okolí vodních toků v extravilánu (údolní nivy) jako přísně nezastavitelné území pro rozvoj těchto hodnot.
Ochrana kulturních a historických hodnot	Na území okrsku – zejm. ve městě Hronově – se nalézá řada hodnotných památkově chráněných objektů, četné objekty drobné lidové architektury a dále několik území potenciálních archeologických nálezů (v Malém i Velkém Poříčí).

	<p>Na strategických vyvýšených místech se podél západního horizontu nachází několik pevností ze souboru staveb Československého pohraničního opevnění, jmenovitě těžkých objektů typu TO, a několik lehkých objektů typu LO37. Tyto vytvářejí – na území sousedního okrsku č. 14 (Horní a Dolní Radechová) – souvislý trojřadý opevňovací systém, probíhající v severojižním směru. Podél páteřní komunikace v parteru údolí je rozmístěno několik srubových objektů typu LO36.</p>
Ochrana estetických hodnot a krajinného rázu	<p>Krajinný okrsek zahrnuje údolí Metuje, rozšiřující se k jihu do urbanizované krajiny Hronova a Velkého Poříčí až k Náchodu. Jedná se o silně urbanizované území v krajinném suterénu historicky zastavěné nivy Metuje. Zachovalým krajinným prvkem v území jsou východní zalesněné svahy údolí. Tyto zelené svahy i jejich temeno (Na Vrších, Signál, Bílá atp.) stejně jako zemědělsky využívané plochy údolní nivy jižní části okrsku je nutné chránit před rozvojem zástavby. Chatové osady v návaznosti na lesní celky netransformovat na plochy pro obytnou zástavbu. Severní část okrsku spadá do CHKO Broumovsko, kde bylo zpracováno preventivní hodnocení krajinného rázu. Zásady tohoto hodnocení je možné částečně vztáhnout i na jižní část území okrsku.</p> <p>Jedná se o území se zvýšeným stupněm ochrany (III pásma) krajinného rázu (Vorel et al. 2010):</p> <p>V pásmu III je možná výstavba a změny ve využití území, které výrazně nemění specifické rysy regionální identity krajiny a které přispívají k nápravě konfliktů a problémů v obrazu sídla a krajiny.</p> <p>Výstavba pásma III bude respektovat znaky dochovanosti urbanistické struktury sídel a dochovaného měřítka a forem staveb.</p> <p>V pásmu III lze připustit i takový vliv navrhovaného záměru, který zasahuje do několika znaků krajinného rázu současně, nesmí se však jednat o zásahy silné nebo takové, které stírají znaky krajinného rázu. Může se jednat nejvýše o slabé zásahy do znaků jedinečného významu nebo o zásahy středně silné do znaků jiného významu než jedinečného.</p>
Podmínky pro zlepšení vodního režimu	<p>Vytváření územních podmínek (nezastav. území) v rámci vodotečí a jejich okolí. Umožnění dostatečné protipovodňové ochrany území ve snaze o soulad realizace opatření (prvků) s krajinným a urbánním rámcem. K vybřežení Metuje z koryta dochází už při Q5, při vyšších průtocích je ohrožena obytná zástavba na obou březích. Proto je třeba zaměřit se zejména na realizaci PPO v zastavěném území (intravilánu) a ochranu fungující retence záplavových území v nezastavěných oblastech. V případě potřeby doplnit i technickými PPO (mimo CHKO a EVL Metuje-Dřevíč). Jinak jen přírodě blízká opatření. Podpořit realizaci PPO navržených v rámci koncepčního dokumentu PDP HSL, nikoli však VN Židovka.</p> <p>V rámci ÚSK byla podél toku Metuje rámcově vymezena údolní niva. Rámcově vymezené plochy údolní nivy řeky Metuje v ÚPD či podrobnějších plánech zpřesnit a zajistit jejich nezastavitelnost. Plochy vymezení údolní nivy, které jsou ornou půdou (např. regionální biocentrum H072 Poříčská Metuje), doporučujeme převést na trvalé travní porosty. Údolní nivu je nutné respektovat jako významnou plochu pro rozliv vod při povodňových stavech a jako lokalitu s významným biologickým a ekostabilizačním potenciálem. Dále mimo zastavěné území podpořit PBPO formou zvýšení kapacity rozlivů do údolní nivy, které se podílí na transformaci povodňových průtoků.</p> <p>Dostavba kanalizace a zajištění napojení na stávající kanalizace, která je součástí skupinové kanalizace odvádějící odpadní vody na ČOV Náchod - Bražec.</p>
Podmínky protierozní ochrany a ochrany ZPF a PUPFL	<p>Zemědělská půda v okrsku se rozprostírá zhruba na 603 ha, což činí přibližně 44 % výměry celého okrsku. U téměř 57 % půdních bloků je evidována kultura trvalý travní porost a u téměř 43 % půdních bloků je evidována standardní orná půda.</p>

	<p>Nové zastavitelné plochy je doporučeno situovat mimo půdy s nejvyšší produkční schopností a nivy. Tyto plochy je nutno vymezovat v souladu s § 55 odst. 4 zákona č. 183/2006 Sb., o územním plánování a stavebním řádu a § 4 zákona č. 334/1992 Sb., o ochraně zemědělského půdního fondu. V případě realizace záborů zemědělského půdního fondu a vymezování nových zastavitelných ploch je doporučeno vymezovat tyto plochy takovým způsobem, aby docházelo k co nejnížší fragmentaci zemědělského půdního fondu. Důležité je především zamezit vzniku podměrečných ploch, které nejsou z hlediska dalšího zemědělského užívání účelně využitelné.</p> <p>Lesní porosty tvoří v rámci okrsku méně výrazný podíl výměry kolem 316 ha, což činí cca 23 % výměry celého okrsku. Z hlediska kategorizace mají dominantní zastoupení lesy zvláštního určení, ve větší míře se zde vyskytují také lesy hospodářské. Z hlediska podrobnějšího popisu lesních ekosystému převažují hospodářské lesy jehličnaté, hospodářské lesy smíšené a bučiny. Klasifikace dle smíšenosti vykazuje zastoupení jehličnatých lesů přibližně 88 %, smíšené porosty pak mají zastoupení zhruba 11%. Z hlediska potenciální přirozené vegetace lze v území identifikovat oblast střemchové jaseniny, oblast bikové bučiny a bučiny s kyčelnicí devítilistou. Zájmový okrsek se nachází ve třetím – dubovo-bukovém a čtvrtém – bukovém lesním vegetačním stupni.</p> <p>V případě realizace záborů pozemků určených k plnění funkce lesa a vymezování nových zastavitelných ploch je doporučeno vymezovat tyto plochy takovým způsobem, aby docházelo k co nejnížší fragmentaci lesních porostů – pozemků určených k plnění funkce lesa. Důležité je především zamezit vzniku podměrečných ploch, které nejsou z hlediska dalšího hospodaření účelně využitelné a zároveň představují potenciální riziko z hlediska snížení jejich ekologické hodnoty.</p>
Podmínky pro zlepšení biodiverzity a ekologické stability	<p>Jedná se území ekologicky relativně méně stabilní se stabilizovanými částmi v rámci lesních porostů a nezastavěné údolní nivy Metuje. Z hlediska fragmentace se jedná díky silné urbanizaci v údolí Metuje o okrsek s vyšší mírou fragmentace krajiny.</p> <p>V severní části okrsku prochází jádrová zóna Biotopu vybraných zvláště chráněných druhů velkých savců, která v Hronově vykazuje kritické místo křížení s dopravní infrastrukturou. V rámci ÚPD zajistit nezastavitelnost stávající proluky v území stabilizací nezastavitelných ploch města Hronov. Důležité je zajistit aby nedošlo ke snížení šířky průchodu mezi sídly. Maximálně pro ochranu tohoto kritického místa využít regulaci v ÚPD pro prvky ÚSES. Regionální biokoridor RBK 14/765/ včetně vloženého biocentra LBC 5 v nivě řeky Metuje. RBK 14/765/ navrhujeme v příští aktualizaci ÚPD rozšířit k pokrytí celého úseku doposud nezastavěného úseku.</p> <p>Přes zalesněné svahy údolí Metuje dále vede migrační koridor a nadregionální biokoridor (osa mezifině bučinná-lesní K37 MB). V rámci ÚPD dále stabilizovat vedení tohoto nadregionálního biokoridoru (sjednotit jeho závaznou šířku) a umístění regionálních biocenter ÚSES ze ZÚR KHK (např. RBC H072 Poříčská Metuje). Od této sítě nadregionálního/regionálního ÚSES následně odvodit vedení lokálních prvků včetně vložených lokálních biocenter. V rámci vymezení ÚSES v ÚPD dbát na nejnovější metodická doporučení MŽP (zejména reprezentativnost a typ spojovaných cílových společenstev, pro který je ÚSES vymezován).</p>
Podmínky pro využití brownfields a míst se zvýšenou ekologickou zátěží	<p>V okrsku lze dle ÚAP ORP Náchod identifikovat 2 staré ekologické zátěže. První zátěží je areál bývalého ČKD Hronov a.s. nacházející se v k. ú. Hronov. Skladovaly se zde látky závadné vodám (řezné oleje, emulzní kapaliny, rozpouštědla a barvy, pasívní lázně). V současné době jsou tyto skládky zlikvidovány a na jejich místě stojí nové provozy. Druhá zátěž se nachází v k. ú. Velké Poříčí. Jedná o skládku Velké Poříčí.</p>

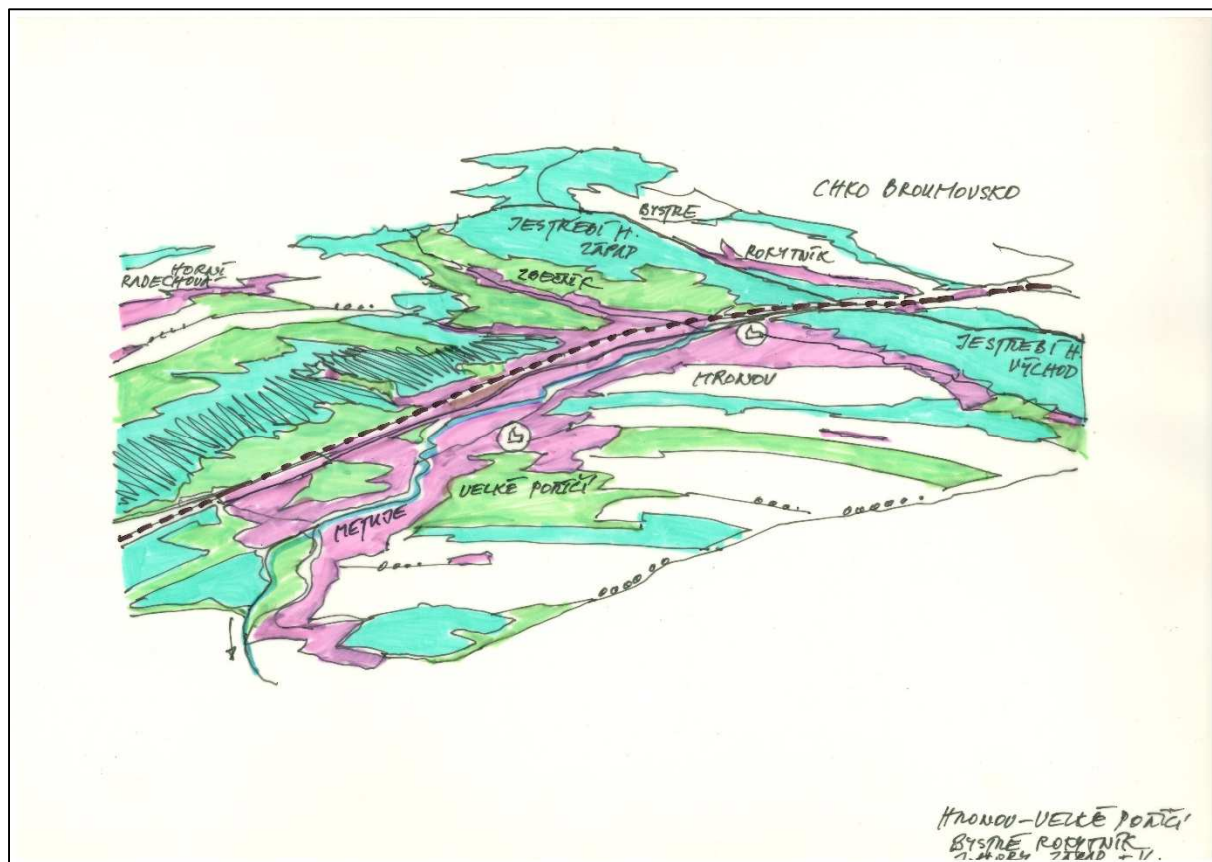
	<p>Před vymezením nových funkčních ploch v těchto územích je doporučeno výše uvedené lokality konkrétněji prověřit tak, aby nemohlo v rámci nového funkčního využití dojít k nepříznivému ovlivnění životního prostředí nebo lidského zdraví.</p> <p>Za brownfields lze považovat areály textilních továren v Hronově po obou stranách silnice na Zbečnick a bývalou slévárnu v Žabokrkách – v ÚPD navrhnout jako plochy přestavby.</p>
--	---

(VEŘEJNÁ SPRÁVA, SPRÁVCI ÚZEMÍ, VLASTNÍCI)

Doporučení pro zlepšení vodního režimu	<p>Realizovat PPO navržená v rámci koncepčního dokumentu PDP HSL. V rámci zastavěného území Hronova a Velkého Poříčí vhodně kombinovat opatření PBPO (složený profil se stěhovavou kynetou - revitalizovaným korytem, možnost ohrázování zastavěných území – pouze v Hronově) + technická PPO.</p> <p>Na území Velkého Poříčí upravit tok Metuje v úseku od mostu u staré školy po hranici katastru s Hronovem. S ohledem na souvislou okolní zástavbu dimenzovat na Q50 a vyšší. Využít kombinaci složeného profilu koryta toku a hrázování. V místech, kde není dostatek prostoru pro hrázký, realizovat betonovou zídku, která by byla umístěna v linii současného oplocení a tvořila by zároveň vyšší podezdívku plotu.</p> <p>Údolní nivu je nutné respektovat jako významnou plochu pro rozliv vod při povodňových stavech a jako lokalitu s významným biologickým a ekostabilizačním potenciálem. V rámci údolní nivy Metuje extenzivně obhospodařovat luční porosty sečí. V rámci údolní nivy je možné vytvořit i lokální mělké nezastíněné tůně (poldry), pro podporu biodiverzity a jako biotopy ohrožených druhů obojživelníků, hmyzu atp.</p> <p>Zajistit ochranu fungující retence záplavových území Metuje a realizaci dílčích opatření pro zlepšení hydromorfologické struktury toků a niv. Ochrana a podpora retence v záplavových územích mimo zástavbu, zejména v nivě Metuje a Dřevíčského potoka.</p> <p>Dbát na zásady ochrany vod v ochranném pásmu přírodních léčivých vod.</p>
Doporučení pro zemědělství	<p>Na základě výsledků analytické části týkající se zemědělského půdního fondu v zájmovém okrsku lze konstatovat, že lze u části pozemků v tomto okrsku identifikovat zvýšené ohrožení vodní erozí. U těchto pozemků je doporučeno klást důraz na dodržování pravidel protierozní ochrany, především z hlediska organizačních a agrotechnických protierozních opatření.</p> <p>Jako nejproblematictější katastrální území se v rámci tohoto okrsku jeví k. ú. Velké Poříčí. V tomto k. ú. je doporučeno dát maximální prioritu zpracování KoPÚ. Problematicky se jeví také k. ú. Pavlišov. Pro obě výše uvedené k. ú. jsou stanoveny podrobnější požadavky týkající se protierozní ochrany.</p> <p>Půdní bloky, u kterých je doporučeno provést zatravnění, nebo technické protierozní opatření jsou zřejmé z mapových příloh územní studie krajiny.</p> <p>Významná část okrsku zasahuje do III. zóny CHKO Broumovsko. Hospodaření v okrsku je tedy nutno podřídit požadavkům ochrany přírody a krajiny. Požadavky pro hospodaření v CHKO Broumovsko s akcentem na protierozní ochranu jsou uvedeny níže:</p> <ul style="list-style-type: none"> • Zachovávat stávající funkci luk a pastvin, jejich přeměna na ornou půdu je možná pouze ve výjimečných případech, • pastvu provádět v souladu s ekologickou únosností pozemků, tzn. nepřekračovat výši přípustného stavu zvířat, aby nedocházelo k ohrožení pozemků erozí,

	<ul style="list-style-type: none"> • diverzifikovat biotopy v krajině, zejména zachovat křovinné biotopy, remízy, lesní lemy, meze, • podél vodních toků zachovat pruh TTP minimálně v šířce 5–10 m podle erozního ohrožení.
Doporučení pro lesní hospodářství	<p>Vzhledem ke skutečnosti, že významná část okrsku zasahuje do III. zóny CHKO Broumovsko, je nutno podřídit hospodaření v lesních porostech požadavkům ochrany přírody a krajiny. Požadavky na hospodaření v CHKO Broumovsko jsou uvedeny v bodech níže:</p> <p>Ve III. zóně budou lesy obhospodařovány běžným způsobem. Budou pěstovány porosty produkčně významných geograficky původních druhů, zejména smrk ztepilý, borovice lesní, buk lesní s příměsí dalších stanovištně původních druhů zajišťující jejich větší odolnost proti kalamitám a ekologickou stabilitu. Porostní skladba i struktura bude zjednodušená. V závislosti na ekologických nárocích dřevin a stanovištních podmínkách se bude uplatňovat přirozená i umělá obnova.</p> <p>Z hlediska těžebně-dopravních technologií bylo v rámci okrsku identifikováno několik porostů, ve kterých je doporučeno aplikovat specifické těžebně-dopravní technologie. Tyto lesní porosty jsou zřejmé z mapových příloh územní studie krajiny.</p>
Doporučení pro tvorbu ekologicky stabilní krajiny	<p>V rámci zastavěného území sídel se snažit o maximální zpřírodnění vodního toku Metuje, která tvoří osu okrsku a je současně regionálním biokoridorem vodního/nivního typu a EVL Metuje-Dřevíč.</p> <p>Stávající aleje a stromořadí doprovázející silniční komunikace a polní cesty udržovat a dosazovat. V lokalitě vyhledat místa pro novou výsadbu (tvorbu mezí) na pomezí půdních bloků a podél stávajících i historických a polních cest (např. jako interakční prvky ÚSES).</p> <p>Doplnění mimolesní zeleně, mezí či travnatých pásů do intenzivně zemědělsky využívané jižní části okrsku je vhodné pro posílení ekostabilizační funkce zemědělské krajiny.</p>
Doporučení pro prostupnost krajiny	<p>Migrační prostupnost bioty: Na vodních tocích (Metuje, Dřevíč) se nalézají celá řada migračně neprostupných vodohospodářských objektů – postupné zprostupnění toku (kamenné skluzy atp.) správci vodního toku i s ohledem na vymezenou EVL pro mihuli říční (<i>Lampetra planeri</i>).</p> <p>Podporovat prostupnost kritického místa pro velké savce minimalizací rušivých aktivit při údržbě dotčených pozemků (oplocení atp.).</p> <p>Lidská prostupnost: Nástupy do krajiny a prostupnost turistickým provozem je ve zvýšených polohách zajištěna, v urbánní struktuře (parteru údolí) je limitována morfologií území.</p>
Ostatní doporučení	<p>Turistika: Turistika je v území sice přítomna, není však prioritou, atraktivní turistické cíle se nacházejí spíše hlouběji v území CHKO Broumovsko. Přesto Hronov disponuje dvěma vedlejšími nástupními body turistiky (nádraží a náměstí).</p> <p>K úvaze se dává posoudit možnosti, jak lépe využít soubor staveb Československého pohraničního opevnění 1936-38 k posílení turistického ruchu i prohloubení znalosti vlastní a evropské historie. Přitom eliminovat snahy o privatizaci pozemků navazujících na jednotlivé objekty.</p> <p>Staré ekologické zátěže: Kontaminace související s bývalým areálem ČKD Hronov a.s. byly dle dostupných podkladů sanovány odtěžením zeminy. Na kontaminované lokalitě byla vystavěna nová hala společnosti Wikov MGI a.s. Jako další postup v rámci této lokality byla doporučena institucionální kontrola způsobu využívání lokality. Z hlediska kontaminace v rámci skládky Velké Poříčí bylo zjištěno, že nebyla podrobněji hodnocena. Z toho důvodu je doporučeno se podrobněji zaměřit na její zhodnocení a sanaci.</p>

SCHÉMA KRAJINNÉHO OKRSKU



FOTODOKUMENTACE

Pohled na okrsek z rozhledny Signál – zalesněné svahy



Pohled na okrsek z rozhledny Signál – zalesněné svahy a sídlo Hronova

